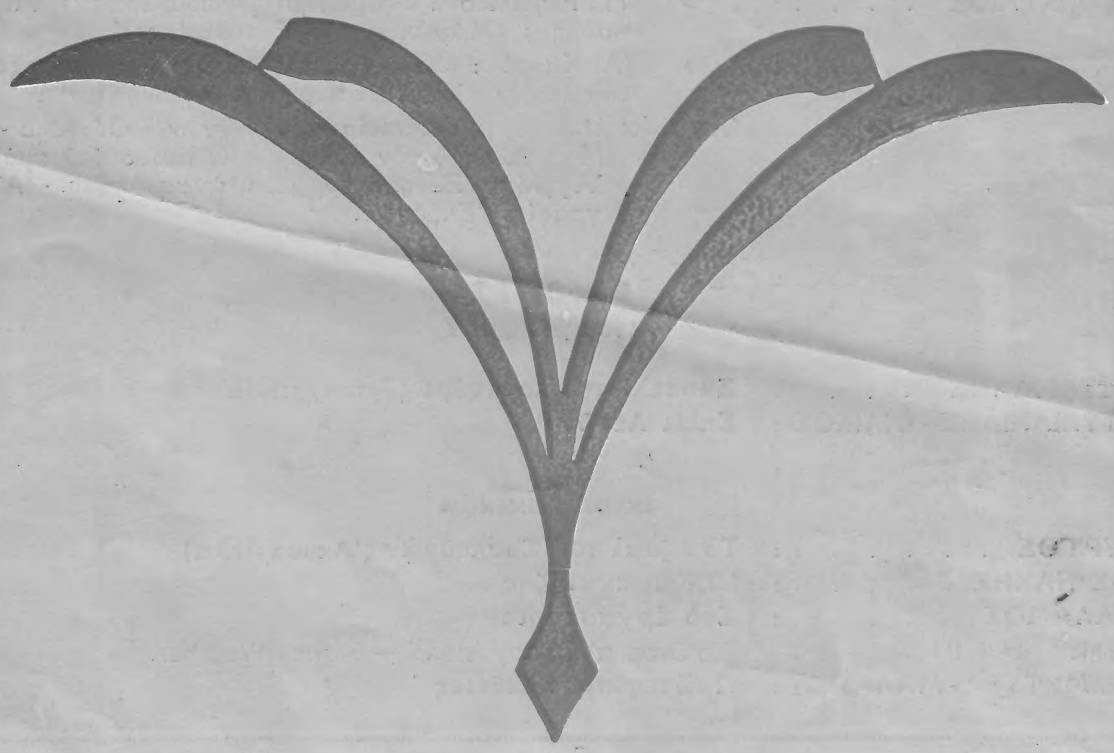


Σελ 114

21

# ΑΙΩΝΑΣ ΜΑΣ



ΕΚΔΟΣΕΙΣ  
ΑΙΩΝΑΣ  
ΜΑΣ

ΜΗΝΙΑΙΟ ΛΟΓΟΤΕΧΝΙΚΟ ΚΑΙ ΚΑΛΛΙΤΕΧΝΙΚΟ ΠΕΡΙΟΔΙΚΟ  
ΑΘΗΝΑ ΙΟΥΝΙΟΣ 1948 ΦΥΛΛΟ



(16)

# Ο ΑΙΩΝΑΣ ΜΑΣ

ΓΡΑΦΕΙΑ: ΟΔΟΣ ΜΑΡΝΗ 26 - ΑΘΗΝΑ

Συνδρομές: Έσωτερικού: Έτησία: δραχ. 36.000 - Έξάμηνη: δραχ. 18.000  
Έξωτερικού: Έτησία: Δολάρια 10, Λίρες 3.

Χειρόγραφα: Κώσταν Δαρρίγον • Εικόνες - Σχέδια: Σπύρον Βάρλαν • Αρχιτεκτονική ύλη: Σόλ. Κυδωνιάτην  
Έμβάσματα - Παραγγελίες: Σ. Βάρλαν (Μάρνη 26 - Αθήνας).

## ΠΕΡΙΕΧΟΜΕΝΑ

ΣΤΡΑΤΗΣ ΜΥΡΙΒΗΛΗΣ . . . . .	: Κατέβα άγγελε πού ταράζεις τó ύδωρ (Ποίημα)
ΚΩΣΤΑΣ Δ. ΣΟΥΚΑΣ . . . . .	: 'Ο "Άσπρος κι' ó Μαύρος (Πεζογράφημα)
Τ. Σ. ΕΛΛΙΟΤ . . . . .	: 'Η συγκέντρωση τής οικογένειας (μετ. Ζωής Καρέλλη)
ΖΩΗ ΚΑΡΕΛΛΗ . . . . .	: «'Η συγκέντρωση τής οικογένειας» τού Τ.Σ."Έλλιот (Μελέτη)
Ν. ΘΕΟΔΩΡΑΚΑΚΟΣ . . . . .	: Τó τραγούδι τού 'Αληδάκη (Μελέτη)
ΤΑΚΗΣ ΣΙΝΟΠΟΥΛΟΣ . . . . .	: Τοπίο (Ποίημα)
LANGSTON HUGHES . . . . .	: Τραγούδι για μιá κοπέλλα μαύρη (Ποίημα)
ΓΙΑΝ. ΣΦΑΚΙΑΝΑΚΗΣ . . . . .	: Τó τρελλό βουνό (Νουβέλλα)
Κ. Α. ΜΑΚΡΗΣ . . . . .	: 'Η γιορτινή σκοπελίτικη φορεσιά (Μελέτη)
NORMAN KENT . . . . .	: Fletcher Martin, ένας τραχύς άμερικανός καλλιτέχνης.
ΛΕΩΝ ΣΕΣΤΩΒ . . . . .	: 'Η νύχτα τής Γεθσημανής (Φιλοσοφικό δοκίμιο)

## ΑΠΟ ΜΗΝΑ ΣΕ ΜΗΝΑ

ΚΩΣΤΑΣ ΔΑΡΡΙΓΟΣ . . . . .	: Περίσκεψη (Χρονικό)
ΛΟΥΚΑΣ ΣΙΛΒΑΝΟΣ . . . . .	: Για μιá πολιτική τού προσώπου
ΛΕΩΝ ΚΟΥΚΟΥΛΑΣ . . . . .	: Θέατρο (ó Λόρκα στο «Θέατρο Τέχνης» - «ó Σατανάς»).
Μ. Δ. ΣΤΑΣΙΝΟΠΟΥΛΟΣ . . . . .	: Βιβλίο (Χ. Π. Διαμαντοπούλου: «'Η ζωή και τó όνειρο»).
ΑΡΗΣ ΔΙΚΤΑΙΟΣ . . . . .	: » (Τ. Ρογαλίδου: «Συγκινήσεις χωρίς έρωτα», Μ. Κουρμούλης: «Μάρτυρες τής 'Ελευθερίας»).
Λ. . . . .	: » (Α. Καρρέλ: «'Ο άνθρωπος αυτός ó άγνωστος» - Ζάκ Μαριταίν: «Χριστιανισμός και Δημοκρατία»).

'Αγγλία St. Ives, μιá άποικία καλλιτεχνών. - Ούνεσκο - ó Ζάκ Μαριταίν για τόν πόλεμο. - 'Ο περσοναλισμός στην 'Αγγλία. - Ξένη πνευματική άνασκόπηση. - 'Αλληλογραφία. 'Εκδόσεις.

## ΕΙΚΟΝΕΣ

### ΕΚΤΟΣ ΚΕΙΜΕΝΟΥ

Α. ΑΣΤΕΡΙΑΔΗΣ . . . . .	: Σκοπελίτικο κοστούμι (Τετραχρωμία)
Α. ΣΤΥΛΙΑΝΙΔΗΣ - ΦΙΛΙΚΟΣ . . . . .	: Σπίτι Λέσβου »

### ΕΝΤΟΣ ΚΕΙΜΕΝΟΥ

Γ. ΣΥΡΙΓΟΣ . . . . .	: Τó τζαμί τού Σουλεϋμάν ('Ακουαρέλλα)
ΝΙΚΟΣ ΝΑΚΗΣ . . . . .	: 'Ο Καραγκιόζης
Κ. ΜΑΛΑΜΟΣ . . . . .	: Στο έργαστήριο
FLETCHER MARTIN . . . . .	: Big Drop at Coney Island — Stormy Weather.
ΙΩΑΝ. ΜΗΤΣΕΑ - ΜΑΛΑΜΟΥ . . . . .	: Πρώτες προσπάθειες

"NOTRE SIECLE,, REVUE MENSUELLE RUE MARNI 26 - ATHÈNES GRÈCE

# Ο ΑΙΩΝΑΣ ΜΑΣ

ΜΗΝΙΑΙΟ ΟΛΟΓΟΤΕΧΝΙΚΟ ΚΑΙ ΚΑΛΛΙΤΕΧΝΙΚΟ ΠΕΡΙΟΔΙΚΟ

ΔΙΕΥΘΥΝΣΗ ΣΥΝΤΑΞΗ . . . : ΚΩΣΤΑΣ ΔΑΡΡΙΓΟΣ

ΑΡΧΙΣΥΝΤΑΚΤΗΣ . . . . . : Κ. Λ. ΜΕΡΑΝΑΙΟΣ

ΚΑΛΛΙΤΕΧΝΙΚΗ ΔΙΕΥΘΥΝΣΗ: ΣΠΥΡΟΣ ΒΑΡΛΑΣ

ΑΘΗΝΑ - ΙΟΥΝΙΟΣ 1948

ΠΕΡΙΟΔΟΣ ΔΕΥΤΕΡΑ

ΦΥΛΛΟ ΤΕΤΑΡΤΟ

δωνιάτην

λη)  
Μελέτη)

»).  
ο»).  
1. Κουρ-

ς» - Ζάκ

ι - ό Ζάκ  
ιός στην  
Αλληλο-



Γ. ΣΥΡΙΓΟΥ :

ΤΟ ΤΖΑΜΙ ΤΟΥ ΣΟΥΛΕΪΜΑΝ (ΡΟΔΟΣ)

ÈCE

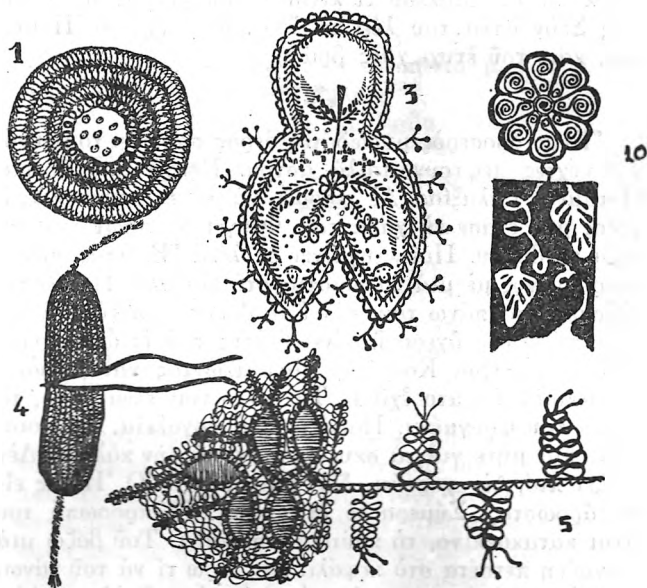
# Ἡ γιορτινὴ Σκοπελίτικη φορεσιὰ

Εἶναι πιά κοινὸς τόπος πὼς οἱ τοπικὲς φορεσιές, εἴτε τῆς νησιώτικης εἴτε τῆς ἠπειρωτικῆς Ἑλλάδας, εἶναι ἐπιβιώσεις παλιῶν συρμών. Ἀπὸ τὴν πλευρὰ αὐτῆ θάτανε πολὺ ἐνδιαφέρουσα μιὰ συγκριτικὴ μελέτη γιὰ νὰ βοηθεῖ ἡ μακρινὴ καταγωγὴ τῶν συρμών αὐτῶν καὶ νὰ καθορισθεῖ τὸ ποσοστὸ τῆς συμβολῆς κάθε τόπου στὴν τελικὴ διαμόρφωσή των. Ἀλλὰ πρὶν ἐπιχειρηθεῖ ἡ σύνθεση τούτη εἶναι ἀπαραίτητη μιὰ προεργασία, δουλειὰ ἀχάριστη, χωρὶς τὴ νοστιμάδα τῆς πρωτότυπης δημιουργίας. Ἡ προεργασία αὐτὴ συγκεντρώνει ὕλικό, μελετᾷ τὰ κοστοῦμα πὸ καθημερινὰ χάνονται, σημειώνει τὴν ὀνοματολογία τῶν μερῶν τους καὶ ὅλα τὰ σχετικὰ μ' αὐτά. Δίνει δηλαδὴ, τὴν πρώτη ὕλη γιὰ τὴ σύνθεση, πὸ οὔτε τὰ μουσεῖα —κι' ἂν ἀκόμα ἦταν πλήρη— θὰ μπορούσαν νὰ δώσουν γιὰτὶ αὐτὰ διατηροῦν τὰ κοστοῦμα μὰ ὄχι καὶ τὴν ὀνοματολογία τῶν μερῶν τους καθὼς κι' ἄλλες πληροφορίες.

Καὶ πρὶν ἀπὸ τὴν ἐπανάσταση τοῦ 1821 διάφοροι περιηγητὲς πρόσεξαν τὶς τοπικὲς φορεσιές καὶ τὶς ἀπεικόνισαν. Ἄλλοι εἶχαν τὴ φορεσιὰ σὰν κύριο θέμα τους κι' ἄλλοι τὴν βάζουν μέσα σὲ σκηνὲς τοῦ βίου τῶν τότε Ἑλλήνων ἢ σὲ ἱστορικὲς σκηνές. Οἱ ἀπεικονίσεις αὐτὲς εἶναι πολὺτιμες γιὰ μᾶς, μ' ὅλο πὸ τὶς περισσότερες φορὲς εἶναι ἀρκετὰ ἀβθαίρετες. Ἐτοὶ σχηματίσθηκε τότε



ΣΚΟΠΕΛΙΤΙΣΣΕΣ ΜΕ ΓΙΟΡΤΙΝΕΣ ΦΟΡΕΣΙΕΣ

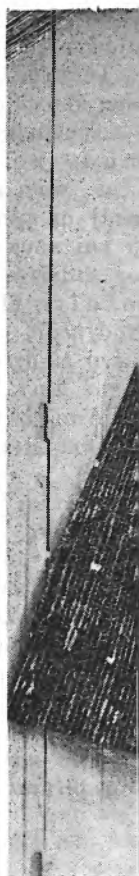


στὴν Εὐρώπη —καὶ κυρίως στὰ χρόνια τῆς Ἐπανάστασης πὸ ζώηρεψε τὸ ἐνδιαφέρον γιὰ τὴν Ἑλλάδα— μιὰ λαθεμένη ἀντίληψη γιὰ τὶς ἑλληνικὲς φορεσιές, ἐκτὸς ἀπὸ τὴν ἀνδρική φουστανέλλα πὸ ἦταν μὲ ἀκρίβεια γνωστὴ. Ὁ γνωστὸς ζωγράφος Ντελακρουὰ στὴ «Σφαγὴ τῆς Χίου», πολὺ ἀπέχει ἀπ' τὴν ἀλήθεια, πὸ ἄλλωστε δὲν ἦταν κι' ὁ σκοπὸς του. Στὴ νεώτερη Ἑλλάδα οἱ τοπικὲς φορεσιές ἐμφανίζονται σὲ ἔργα διαφόρων ζωγράφων σὰν ἓνα ἠθογραφικὸ στοιχεῖο. Ἡ κυρία Χατζημιχάλη μελέτησε μὲ τὴ γνωστὴ ἐδυσνειδησία καὶ γνώση τῆς τοπικῆς φορεσιῆς διαφόρων περιοχῶν (Σκύρου, Τρικκέρων, Ρουμλουκιοῦ κ.λ.π.) καὶ οἱ ἔργασίες τῆς εἶναι ὑποδειγματικὲς στὸ εἶδος τους. Τὸ ἴδιο καὶ ἡ ἔργασία τοῦ Λουκόπουλου γιὰ τὸ πὼς ντύνονται οἱ Αἰτωλοί. Οἱ «Ἑλληνικὲς φορεσιές» τῆς κ. Ταρσοῦλη θὰ μπορούσε νὰ γίνεῖ ἓνα πολὺτιμο ἀπόχτημα. Ἐνδιαφέρουσα συλλογὴ τοπικῶν φορεσιῶν ὑπάρχει στὸ λαογραφικὸ τμήμα τοῦ Μουσείου Μπενάκη. Ἀνάμεσά τους ὠραῖο δείγμα καὶ τῆς σκοπελίτικης γιορτινῆς φορεσιᾶς. Τῆς λείπουν μόνον οἱ ἄσπρες τρουπητὲς κάλτσες καὶ οἱ κοντοῦρες, τὰ παπούτσια.

Θὰ παρουσιάσουμε σήμερα μιὰν ἐνδιαφέρουσα γυναικεῖα φορεσιὰ, τὴ σκοπελίτικη, πὸ διαφέρει οὐσιαστικὰ ἀπὸ τὶς ὑπόλοιπες ἑλληνικὲς φορεσιές. Ὅπως καὶ ὅλες σχεδὸν οἱ ἄλλες ἔτσι καὶ ἡ σκοπελίτικη, περνάει τὶς τελευταῖες τῆς ὥρας. Ἐλάχιστες πιά Σκοπελίτισσες διασχίζουν τὰ πεντακάθαρα δρομάκια τῆς Σκόπελος φορώντας τὴν τοπικὴ ἐνδυμασία. Καὶ ἴσως νὰ μὴν ἔχουν ἄδικο. Καμμιά, ἴσως, φορεσιὰ νὰ μὴν ἀδικεῖ τόσο τὶς γυναῖκες, κρύβοντας μέσα σὲ μιὰ θάλασσα πλισέδων κάθε χάση τοῦ κορμοῦ των. Μὰ αὐτὸ θὰ τὸ ἐξετάσουμε καλλίτερα ὅταν κυττάξουμε τὴ φορεσιὰ σὰ σύνολο. Τώρα ἄς δοῦμε ἓνα-ἓνα τὰ κομμάτια πὸ τὴν ἀποτελοῦν.

\* \*

Σὲ τρεῖς κατηγορίες θὰ διατρέσουμε τὰ ἐξαρτήματα τῆς σκοπελίτικης φορεσιᾶς: στὸν κεφαλόδεσμο, στὴν κύρια φορεσιὰ καὶ στὴν ὑπόδηση. Στὴν κορυφὴ τοῦ κεφαλοῦ φοριέται τὸ Καβούκι (1) στρόγγυλος τεπὲς ἀπὸ κόκκινο ἀτάξι, παραγεμισμένος μὲ βαυπάκι, σὰν πλάωμα. Ἐχει διάμετρο περίπου 15 πόντους καὶ πάχος



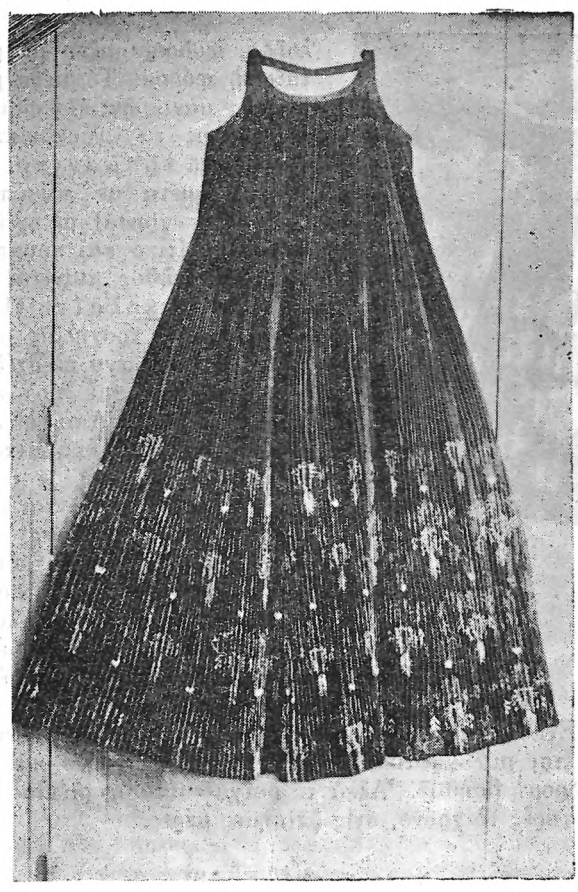
6



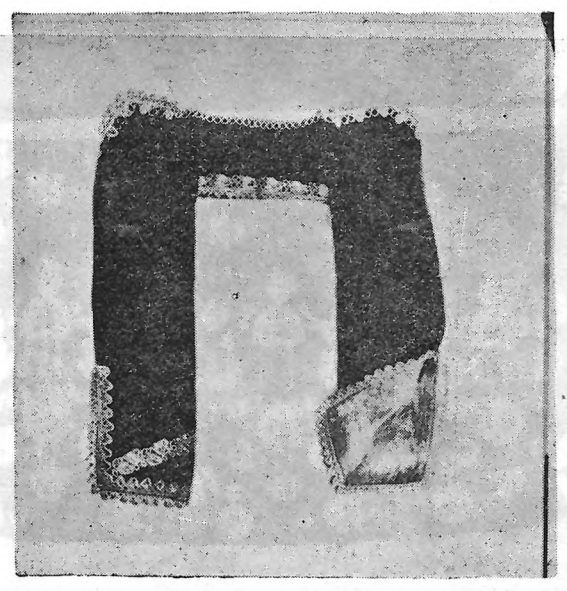
Επανάστα-  
 Ελλάδα— μιὰ  
 ές, έκτος από  
 βεια γνωστή.  
 «Σφαγή της  
 άλλωστε δέν  
 οί τοπικές  
 ζωγράφων  
 Χατζημιχάλη  
 νόση της το-  
 , Τρικκέρων,  
 ίναι ύποδειγ-  
 ισία τοῦ Λου-  
 ί. Οί «Έλλη-  
 οῦσε νά γίνει  
 συλλογή τοπι-  
 ήμα τοῦ Μου-  
 ίγμα και της  
 ον μόνον οί  
 οῦρες, τὰ

αφέρουσα γυ-  
 αφέρει οὔσια-  
 ς. Ὅπως και  
 η, περνάει τις  
 ελίτισσες δια-  
 ίπελος φορῶν-  
 ν έχουν ἄδικο.  
 ο τις γυναῖ-  
 λισέδων κάθε  
 ετάσουμε καλ-  
 γύνολο. Τώρα  
 οτελοῦν.

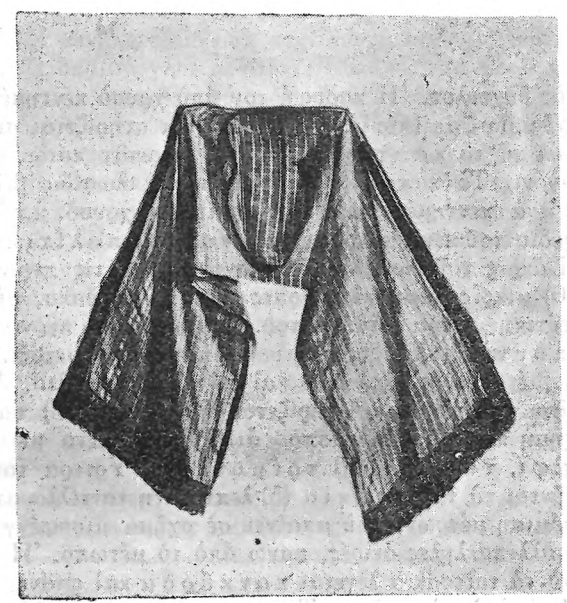
ἄ εξαρτήματα  
 εομο, στην κύ-  
 υφή τοῦ κεφα-  
 λος τεπές από  
 τάκι, σάν πά-  
 ος και πάχος



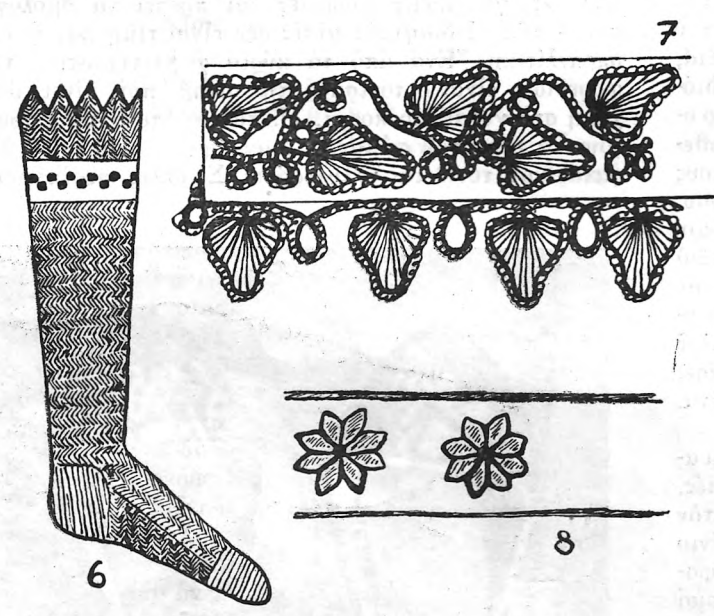
14



12



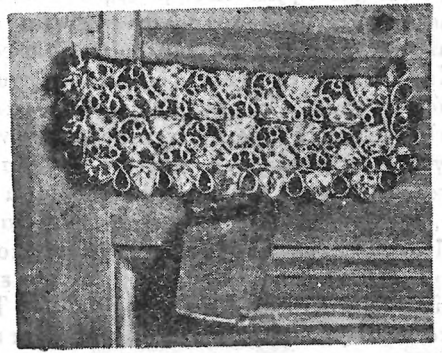
9



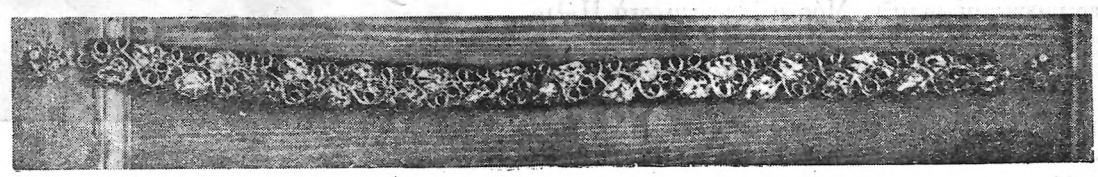
6

7

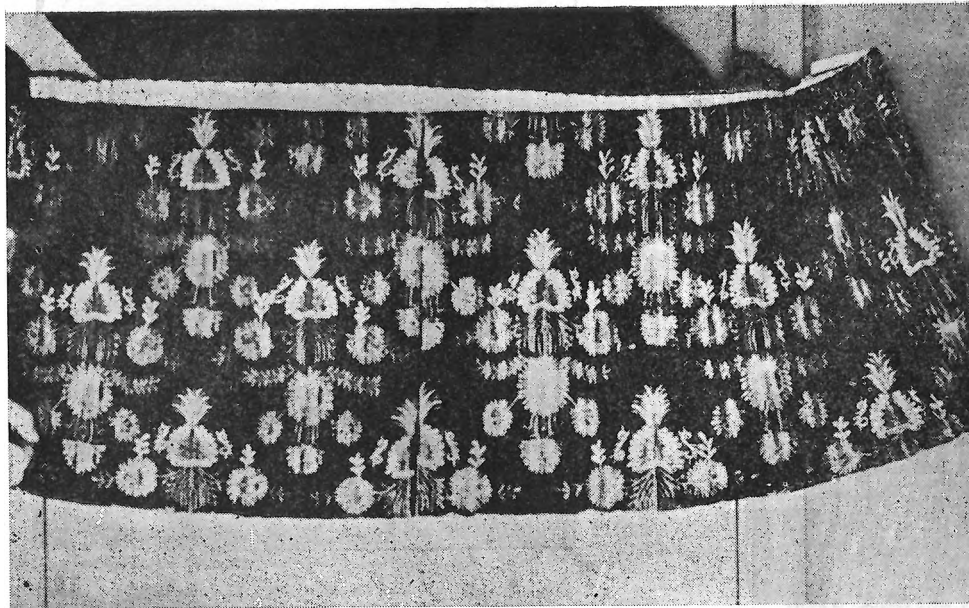
8



13



2



14

ένος δάχτυλου. Ἡ κορυφή του ἀπὸ χρυσὸ κεντημένο με τρέμουζες (πούλιες). Τὸ καβούκι στηρίζεται στὸ κεφάλι με τὸ καπτσέλι (2) πὸν περνάει κάτω ἀπ' τὸ σαγόνι. Τὸ καπτσέλι αὐτὸ εἶναι μιὰ λωρίδα βελουδο γκρενὰ κεντημένο με ἀσημογάϊτανο, χρυσὸ κ.τ.λ. Τὸ σχέδιο τοῦ κεντήματος λέγεται γαλέρι πολιτικό (7). Οἱ ἄκρες τοῦ καπτσελιοῦ πιάνονται με τὶς περιστέρες (10) μικρὲς μεταλικὲς πόρες σὲ σχῆμα ρόδακα, με μιὰ ψεύτικη πέτρα στὸ κέντρο. Στὸ μέτωπο περιγιέται ὁ μπουνὲς (4) εἶδος διχτυοῦ ἀπὸ μαῦρο μετάξι, πὸν τραβιέται πρὸς τὰ ἑπάνω καὶ σκεπάζει τὰ μαλιά. Δεξιά, πάνω ἀπὸ τὸ αὐτί, στηρίζεται ἡ σάλπα (3) καρδιόσχημη περίπου, ἀπὸ ἄσπρο ἀτλάζι κεντημένο με χρυσάφι, τριτίρι καὶ τρέμουζες. Ὑστερα τοποθετοῦνται τὰ τσιτσάκια (5) λεπτότατη ταντέλλα μήκους δυόμιση μέτρων, πὸν μπαίνει σὲ σχῆμα μισοφέγγαρου, σὲ ἀλλεπάλληλες σειρὲς, πάνω ἀπὸ τὸ μέτωπο. Ἡ ἄκρη ἀπὸ τὰ τσιτσάκια λέγεται κονκάρδα καὶ φτάνει δεξιά πάνω ἀπὸ τὴ σάλπα. Τέλος μπαίνει τὸ τοῦλι πὸν μένει ὄρθιο, κάθετο δηλαδὴ στὴν ἐπιφάνεια τοῦ κεφαλιοῦ καὶ λέγεται ἀέρας. Τὸ πίσω μέρος τοῦ κεφαλιοῦ σκεπάζεται ἀπὸ τὴ μεταξωτὴ μαντήλα, πού, ἀφοῦ περάσει στὸ λαιμὸ κάτω ἀπὸ τὸ σαγόνι, δένεται στὸν αὐχένα. Ἔτσι συμπληρώνεται τὸ στόλισμα τοῦ κεφαλιοῦ.

Κατάσαρκα στὸ σῶμα φοριέονται τὰ χασεδένια μαλακόφια μακρὲς μονοκόματες φοῦστες, ἀπανωτές, ἀπ' τὶς οποῖες ἡ πρώτη ἔχει συρμάτινον κύκλο στὸν ποδόγυρο. Τὰ μαλακόφια, μαζί με τὸ ἐπίσης χασεδένιο βρακί με κορδόνι, εἶναι τὰ ἀσπρόρρουχα. Ἀπὸ τὴ φορεσιά, πρώτη φοριέται ἡ φανέλλα, πὸν παρὰ τὸ ὄνομά της εἶναι κι' αὐτὴ ἀπὸ χασέ, κοντομάνικο πονκάμισο. Πάνω ἀπὸ τὴ φανέλλα μπαίνει τὸ ἀνετοράλι (9) ἀπὸ ὕφασμα μεταξωτὸ ὀλοβρόχινο. Τὰ μανικέτια ἀπὸ τὸ ἀνετοράλι εἶναι κεντημένα με ἀστεράκια (8). Ὑστερα μπαίνει τὸ κύριο φόρεμα, τὸ φουστάνι μὲ μόρκου (11). Εἶναι πολὺ μακρὸ, μονοκόματο, φτάνει ὡς τοὺς ἀστράγαλους, καμωμένο ἀπὸ μαῦρο σατὲν με γλάστρες κεντημένες με μετάξι. Μόρκα λέγονται στὸ Πήλιο ἕνα εἶδος κόκκινων τριαντάφυλλων πὸν ἔχουν μεγάλη ὁμοιότητα με τὰ κεντητὰ κόκκινα τριαντάφυλλα πὸν βρίσκονται πάνω στὶς γλάστρες ἀπὸ τὸ φουστάνι μὲ μόρκου (14). Ὀλόκληρο εἶναι πλισέ. Τέλος, φοριέται ἕνα εἶδος κοντοῦ σακακιοῦ, τὸ μπαμποκλι (12) ἀπὸ γκρενὰ βε-

λοῦδο, φοδραρισμένο με μεταξωτὴ φόδρα. Τὸ μέσα μέρος τῶν μανικιῶν, πὸν φαίνεται καθὼς τὰ ἀνασκουμπῶνουν, τὰ μπρομάνικα, εἶναι κεντημένα με τυμπασδόξα (ξά=χρυσά) σὲ σχέδιο γαλέρι πολιτικό καὶ κουμπάκια. Στὸ στῆθος πιάνεται με καρφίτσες ἢ κολαίνα (13), εἶδος μικρῆς τραχηλιᾶς ἀπὸ βελουδο, κεντημένο σὲ σχέδιο γαλέρι πολιτικό, με τρέ καὶ με ξά (χρυσά). Ἀπὸ τὴν κολαίνα κρέμονται δυὸ μικρὲς κορδέλλες.

Στὰ πόδια φοριέονται ἄσπρες τρυπητὲς κάλτσες (6) πλεγμένες με κοινὸ καλτσόνημα. Τελειώνουμε με τὶς κοντοῦρες (13) γκρενὰ βελουδένια πασουμάκια κεντημένα με χρυσά καὶ φοδραρισμένα με μεταξωτὸ ὕφασμα.

Εὔκολα καταλαβαίνει ὁ ἀναγνώστης πὸς γιὰ νὰ ντυθεῖ ἔτσι μιὰ γυναῖκα χρειάζεται ἀρκετὸ χρόνο καὶ τὴ συνδρομὴ βοηθοῦ. Ἀλλὰ τὰ ρούχα τοῦτα φοριέονται λίγες φορὲς τὸ χρόνο, στὶς ἐπίσημες μέρες.

\* \*

Κυτταγμένη σὰ σύνολο ἡ γιορτινὴ σκοπελίτικη φορεσιά παρουσιάζει μεγάλες διαφορὲς ἀπ' ὅλες τὶς ἄλλες ἑλληνικὲς γυναικεῖες φορεσιὲς καὶ πρέπει νὰ ὁμολογήσουμε πὸς οἱ διαφορὲς αὐτὲς δὲν εἶναι τιμητικὲς γιὰ τὴ σκοπελίτικη. Ἐνα ἀπὸ τὰ κύρια χαρακτηριστικὰ τῶν φορεσιῶν εἶναι ὁ τονισμὸς τῆς μέσης, πὸν δίνει τόση χάρη στὸ γυναικεῖο κορμί. Με τὸν τρόπο αὐτὸ ξεχωρίζουν τὰ μέρη τοῦ σώματος, διαγράφεται καθαρὰ ὁ θώρακας καὶ τονίζεται ἡ λυγερὰδα. Σ' ἄλλες περιπτώσεις



13

ισμένο με μέ-  
Το μέσα μέ-  
ων, πού φαίνε-  
άνασκουμπώ-  
ο μάνικα, εί-  
μέ τυμπασα-  
σά) σέ σχέδιο  
ο και κουμπά-  
ος πιάνεται με  
ολαίνα (13),  
τραχηλιάς από  
μένο σέ σχέδιο  
ο, με τρε και  
). Από την κο-  
αι δυό μικρές

φοριούνται άσ-  
; κάλτσες (6)  
οινό καλτσόνη-  
με με τις κον-  
γκρενά βελου-  
ίκια κεντημένα  
φοδραρισμένα  
ρασμα.  
ως για να ντυ-  
χρόνο και τη  
φοριούνται λί-

σκοπελίτικη φο-  
όλες τις άλλες  
ι να όμολογή-  
μητικές για τη  
τηριστικά των  
ου δίνει τόση  
αυτό ξεχωρί-  
καθαρά ό θώ-  
ς περιπτώσεις

(όπως οι θρακιώτικες και μακεδονίτικες στολές) ή ζώνη γίνεται πολύ φαρδιά δίνοντας ιδιαίτερη ανάταση στο κορμί. Η μέση υπογραμμίζεται και με διάφορα κοσμήματα (κλειδιώτριά, άλυσσιδωτές ζώνες κλπ.). Από τη μέση και κάτω χύνεται φαρδιά ή φούστα πού κυματίζει στο βάδισμα. Αντίθετα ή σκοπελίτικη φορεσιά δέν υπογραμμίζει τη μέση αλλά σχηματίζει έναν μονοκόματο κώνο με κορυφή τὸ κεφάλι. Τὸ στήθος καταποντίζεται μέσα σ' αὐτὸ τὸν ὄγκο και ή χάρη τοῦ βαδίσματος και τῆς κίνησης χάνεται. Ἀρκεῖ νά κάνει κανείς τή σύγκριση με τή γειτονική τρικκεριώτικη φορεσιά για νά δει στή δεύτερη με πόση αἴσθηση και σοφία τονίζεται τὸ ὠραῖο παράστημα τῶν γυναικῶν τοῦ Τρικκερι. Λυγρές, βεργολυγρές, με μέση δαχτυλίδι τις θέλει ὁ λαός μας τις γυναικείες του κι' ἔτσι τις τραγουδάει. Με καλαμιές, με λεῦκες τις παρομοιάζει. Τὸ σκοπελίτικο κοστούμι δέν ανταποκρίνεται σ' αὐτὸ τὸ ἰδανικό.

Περδικόστηθες τις θέλει τις ὁμορφές του. Τὸ μπαμπουκλί, τὸ κοντὸ σακάκι, δέ φτάνει περισσότερο ἀπὸ μία πιθαμή κάτω ἀπὸ τοὺς ὤμους, δημιουργώντας ἔτσι τὴν ἐντύπωση ἑνὸς δυσάρεστα συνεπτυγμένου θώρακα, ἀπ' ὅπου ἔχει χαθεῖ κάθε ἔγχος γυναικείας κόλπωσης.

Παραμερίζει, βέβαια, τὸ σκοπελίτικο κοστούμι τις χάρες τοῦ κορμιού, τονίζει ὅμως τὴν ὁμορφιά τοῦ κεφαλιού. Ἐτσι ὅπως συγκλίνουν οἱ γραμμές τοῦ κωνικοῦ φορέματος ὀδηγοῦν τὴ ματιά μας στο κεφάλι. Ὅπως φάνηκε κι' ἀπὸ τὴ λεπτομερειακὴ περιγραφή, ἰδιαίτερη φροντίδα δόθηκε στο στολισμὸ τοῦ κεφαλιού. Ἡ ἄσπρη σάλπα πού μπαίνει λοξά, πάνω ἀπὸ τὸ δεξιὸ αὐτί, τὰ χαριτωμένα τσιτσάκια, ἡ μαντήλα, ἡ κολαίνα κάτω ἀπ' τὸ λαιμὸ κάνουν ἕνα ὠραῖο πλαίσιο στο πρόσωπο τῆς σκοπελίτισσας. Τὸ ἄσπρο τούλι πού μπαίνει κάθετα και πού τόσο ἐκφραστικά τὸ ὀνομάζουν ἄερας, τὰ χρυσὰ κεντήματα, τὰ παιχνιδίσματα τοῦ φωτός πάνω στις τρέμουζες εἶναι σὰ φωτοστέφανο γύρω ἀπ' τὸ κεφάλι. Καί πρέπει νά παραδεχτοῦμε πὼς τὰ πρόσωπα τῶν γυναικῶν τῆς Σκόπελος δικαιολογοῦν αὐτὴ τὴ φροντίδα.

Ἀρμονικοὶ χρωματικοὶ συνδυασμοὶ κάνουν εὐχάριστη τὴν ὄψη τῆς φορεσιάς. Τὰ χρυσὰ κεντήματα διαγράφονται ὠραία πάνω στο γκρενά βελουδένιο φόντο και

τὰ χρώματα τοῦ κεντήματος τοῦ φουστάνιου γίνονται πὸ φωτεινά πάνω στο μαῦρο ὕφασμα.

Ἡ ἐξακριβωση τῆς μακρινῆς καταγωγῆς τῶν συμμῶν εἶναι, βέβαια, ἕνα σοβαρὸ πρόβλημα ἀπὸ τὴ λύση τοῦ ὁποίου ἐξαρτᾶται ἡ ἐπιτυχία τῆς ἔρευνας παραπέρα. Ὅμως τὸ πρόβλημα δέ σταματᾶει ἐδῶ· ἀντίθετα, μπορούμε νά ποῦμε πὼς ἀπὸ ἐδῶ ἀρχίζει. Γιατὶ ἐκεῖνο πού κυρίως προέχει εἶναι νά ἐξακριβωθεῖ πὼς και γιατὶ προτιμήθηκαν αὐτὰ τὰ στοιχεῖα και γιατί ἔχουν ὑποστεί αὐτὴ κι' ὄχι ἄλλη κατεργασία. Ποιῆς ἀνταλλακτικῆς σχέσεις ἔφεραν τοὺς κατοίκους ἑνὸς τόπου σ' ἐπαφή μ' ἕναν συμμὸ, γιατί αὐτὸς ἐγκλιματίστηκε και ποιοὶ κοινωτικοὶ και κλιματολογικοὶ παράγοντες ἐπέδρασαν στὴν πορεία τῆς διαμόρφωσῆς του. Εἶναι σίγουρο πὼς τὰ κοστούμια παθαίνουν μιὰ πολὺ ἀργὴ ἐξέλιξη μέσα στο χρόνο. Οἱ παλιῆς ζωγραφιῆς πού παριστάνουν κτήτορες ἐκκλησιῶν κ.λ.π. εἶναι πολὺτιμα ντοκουμέντα πού μᾶς πείθουν για τὴν ἐξέλιξη αὐτῆ. Κι' ἂν δέν μπορούμε νά δοῦμε σήμερα αὐτὴ τὴν ἐξέλιξη εἶναι γιατί ἡ ἀντίληψή μας ἀγκαλιάζει χρονικὸ διάστημα μικρὸ σχετικὰ με τὸ βραδύ ρυθμὸ τῆς ἐξέλιξης. Σήμερα οἱ τοπικῆς φορεσιῆς ἐπιζοῦν και μάλιστα στα πὸ συντηρητικὰ σφώματα πού ἀντιδρῶν συνειδητὰ στις μεταρρυθμίσεις τῆς φορεσιάς. Ἡ μεγάλη ἐξάπλωση τῆς σύγχρονης εὐρωπαϊκῆς φορεσιάς δημιούργησε συνθήκες εὐνοϊκῆς για τὴν παγιοποίηση τῆς τοπικῆς φορεσιάς. Σχεδὸν καμμιά νέα γυναίκα δέν φοράει τὰ «παλιὰ» κι' ἔτσι ἔλειψε ἡ μετάδοση ἀπὸ γενιὰ σὲ γενιὰ. Ἐλείψε και ἡ πλατειὰ διάδοση μέσα ἀπὸ τὴν ὁποία ξεπηδοῦν οἱ μικρῆς ἀτομικῆς προσφορῆς σὲ νεωτερισμούς, πού θὰ γίνουν γρήγορα παραδεκτοὶ ἀπ' ὄλους ἂν ἀνταποκρίνονται στις ὀπτικῆς συνήθειες και στα ἔθιμα τοῦ τόπου. Οἱ λίγες, πού ἀκόμα ἐπιμένουν νά φοροῦν τὰ «παλιὰ» ἀποκλείουν με φανατισμὸ κάθε μεταρρύθμιση. Δέν πρέπει, τέλος, νά παραγνωρίσουμε τὸ ἀνασταλτικὸ ἀποτέλεσμα πού ἔχει ἡ μεταβίβαση ἀπὸ τὴ μητέρα στὴν μεγαλύτερη κόρη τῆς καλῆς φορεσιάς, πού στοιχίζει μιὰν δλόκληρη περιουσία.

Πόσα προβλήματα ἀνοιχτὰ στή φιλομάθεια τῶν καλλιτεχνῶν κι' ἐρευνητῶν! Ἡ ἐργασία τούτῃ θάχει κάνει τὸν προορισμὸ της ἂν ἔσπειρε, ἔστω και σ' ἐλάχιστους, τὸ σπὸρο τῆς γόνιμης περιέργειας. ΚΙΤΣΟΣ Α. ΜΑΚΡΗΣ



ΝΙΚΟΥ ΝΑΚΗ

Ο ΚΑΡΑΓΚΙΟΖΗΣ



ΚΩΣΤΑ ΜΑΛΑΜΟΥ

ΣΤΟ ΕΡΓΑΣΤΗΡΙΟ

Ἀπὸ τὴ Ζωγραφικὴ Κίνηση